

社協だより

まほろば

第 5 号

平成 2 年 9 月 1 日 発行

編 集 発 行

社会福祉法人
山形村社会福祉協議会

Tel 0263-98-3155



村内のひとり暮らしのお年寄りの方々をご招待して、演芸に軽スポーツ等を楽しむ。村の商工会婦人部の皆さんが毎年開催している『ひとり暮らし老人との懇談会』の実施風景から。

(於トレーニングセンター・ふるさと大ホール、7/26)



特別養護老人ホーム並びにデイサービスセンターの設置について

山形村住民課長・社協事務局長 原 宏見

去る7月7日、特別養護老人ホームとデイサービスセンターの起工式が、上竹田区四ッ谷の現地で行われました。来年3月末完了、4月のオープンに向け本格的に工事が始まりました。

●特別養護老人ホームの設置

この施設は、松塩筑木曾老人福祉施設組合が第5番目の施設として、山形村に建設するものです。

この組合は、松本市・塩尻市・東筑摩郡・木曾郡の全市町村が共同で、身体や精神に障害があり、常時介護を必要とする老人を入所させ保護する事業を行うため設立した一部事務組合で事務所は塩尻市役所の中にあります。

この組合には、すでに次の4つの特別養護老人ホームがあります。

- 塩尻桔梗荘 (塩尻市堅石)
- 浅間つつじ荘 (松本市浅間)
- 四賀福寿荘 (東筑・四賀村)
- 木曾あすなろ荘 (木曾・南木曾町)

この4施設で400人余の老人がすでに介護

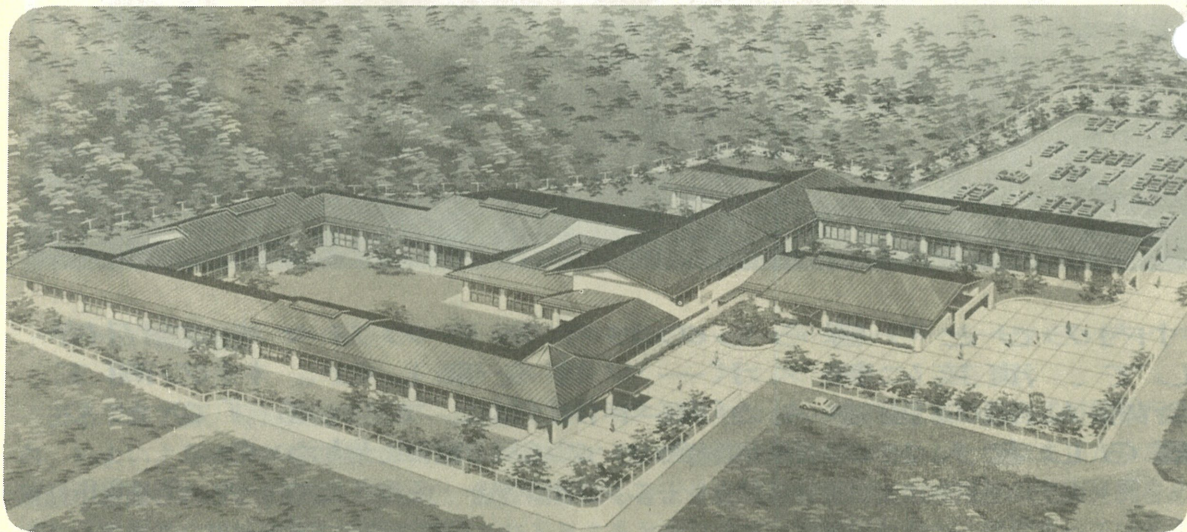
を受けています。

今度の山形村に建設する特別養護老人ホームの規模は、長期入所者定員100名、短期入所者定員20名です。このうち30名は痴呆性老人の入所施設となり、専用棟を備えているのが特徴です。

●デイサービスセンターの併設

又在宅の虚弱老人をマイクロバスで送迎し、入浴や食事、健康チェックなどのサービスを提供するデイサービスセンターが併設されます。

人口の高齢化が進行し、介護を要する老人が増加する中で、家庭婦人の社会進出や核家族化などの社会的要因による、家庭介護能力の低下が心配されますが、この施設が村内にできることは、大変心強く、意義深いものがあります。



▲特別養護老人ホーム並びにデイサービスセンター完成予想図



▲施設建設起工式の執行

行事への参加などで一時的に老人を介護できないとき等に、1週間から2ヶ月間施設で介護していただく制度です。

この入所判定は村長が行いますので、申請書は役場に提出するだけで比較的簡単に利用できます。

費用は、食費だけ利用者が負担していただくことになります。

●デイサービスセンターへの通所

デイサービスセンターは、1日25名の方が利用できます。利用範囲は、山形村・波田町・朝日村・松本市の一部が共同で利用します。

費用は1回400円程度かかります。

利用申し込みは、役場で受付ます。運営要綱が定まった段階で、利用者の募集を行います。

●施設利用について

特別養護老人ホームへの長期入所は、手続き等が複雑ですが、短期入所やデイサービスセンターの利用は簡単ですから利用して下さい。

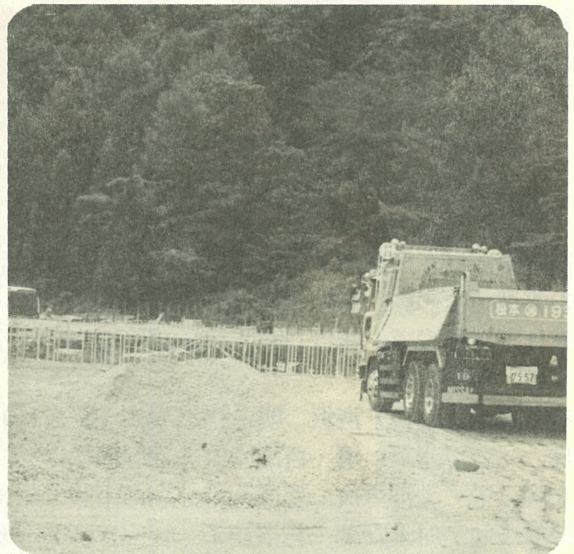
また、社会福祉協議会が現在行っている入浴サービスも、この特養やデイサービスセンターの施設を活用し実施されることとなりますので

●特別養護老人ホームへの入所

特別養護老人ホームは、老人福祉法に基づく施設で、入所要件は年齢65歳以上（原則として）で日常生活の大半を他人にたよらなければ生活ができない寝たきり老人や痴呆性老人で、家庭で介護を受けられない老人を入所させ保護する施設です。

長期入所者の判定は福祉事務所が行います。本村の場合は、役場経由で松本福祉事務所（長野県松本合同庁舎内）へ申請することになります。申請から入所までは大部日数を要します。老人の介護が困難な状況にあり入所を希望する方は、早めに申請手続きをして下さい。費用負担は、入所者本人と扶養義務者の所得によって算定されます。

短期入所は、介護者が病気や冠婚葬祭・公式



▲上竹田・四ッ谷の建設現場

この事業もより充実したものとなります。

この施設利用で、こまかな事を知りたい場合は、社会福祉協議会や地区民生委員さん、又は役場住民課へお尋ね下さい。

又現在、寮母さんと給食調理員さんの募集をしております。この施設で働くご希望をお持ちの方は、奮って応募して下さい。

福祉関係団体

活動報告 (6月以降)

●山形村老人クラブ連合会

- 6. 8 清水高原桜の手入れの実施
於清水高原
- 6. 18 春期ゲートボール大会の開催
於トレーニングセンター
- 6. 28 朝日村との役員合同研修会開催
於トレーニングセンター

●山形村身体障害者福祉協会

- 6. 24 県身体障害者福祉大会参加
於岡谷市文化会館
- 7. 17 中信地区身障者スポーツ教室参加
於松本運動公園

●山形村母子寡婦福祉会

- 8. 19 東筑母と子のつどい参加
於麻績村聖高原

●山形村手をつなぐ親の会

- 7. 19 県手をつなぐ親の会大会参加
於小諸市文化センター
- 8. 9 第10回東筑ふれあいのつどい参加
於本城村社会体育館
- 8. 17 山形ふれあいのつどい開催
於堀金村須砂渡溪谷



●山形村郷友会

- 6. 20 忠魂碑境内清掃 於忠魂碑境内
- 8. 7 同上 同上

●山形村遺族会

- 6. 12 命日祭の斎行 於長野県護国神社

社協役員・評議員の異動報告

本年の4月、任期満了に伴い社協役員・評議員の改選が行われ、次のとおり再任または新任となりましたので、報告します。(敬称略)

【理事】15名

本庄國二(会長) 宮沢 明・福沢春人(副会長)
林 力・斉藤 清・百瀬時雄・百瀬節次郎
上條 栄・大池勇次・塩原武房・小林市蔵
沖津 勉・村上安美・宮沢和子・堤 きよ子

【監事】2名

百瀬善之助・中村文夫

【評議員】39名(欠員1名)

堤 柏・簗町巳佐喜・百瀬 平・山口 洵
堤 利雄・堤 浪子・中村恒久・古畑徳美
小林穂の美・簗町かのゑ・竹野入藤吾
丸山千秀・百瀬美智子・石川唯人・山口一成
上條忠昭・小林昌春・倉科迪夫・西牧一郎
本木睦啓・平沢俊雄・山口祐一郎・塩原好春
宮沢好秀・上條 昭・大池正文・佐野和人
中村ヨシエ・上條豊子・平沢麗子・小野邦美
神通川幸子・森井より子・簗町英男・前田愛子
上條勝喜與・塩原利武・上條森司・桐原正幸

編集後記

去る7月7日、特別養護老人ホーム並びにデイサービスセンターの建設工事の起工式が執り行われ、いよいよ平成3年度開設に向けて、本格的にその準備がすすめられることとなりました。この施設が設置されることによりまして、施設福祉はもとより在宅福祉更には地域福祉の充実発展をめざし、重層的な福祉事業の展開が期待されるところとなります。高齢化社会が一層深まっていく中において、この山形村にも一つの大きな節目が、新たな幕開けが、もうそこまでやって来ているように思われます。—— K.